



magazin

Berufseinstieg bei den Stadtwerken



MITARBEITERPORTRÄT

Winfried Schmolke sorgt
für Wärme

RICHTIGES SAUNIEREN

Tipps für die perfekte
Handtuchwahl

GLASFASERNETZ

Anschluss wird Standard
bei Immobilienprojekten



04 *Wir sind* AN

Fernwärmemonteur

Abwechslung in einem Job mit Zukunft

09 AN*sonst*

Aus den Unternehmen

- Treibstoff Bio-Erdgas als günstige Alternative
- Zählerstände einfach übermitteln
- Opernübertragung per Live-Stream



10 AN*geräten*

Das ideale Saunahandtuch

Beim Kauf auf Material und Größe achten

12 AN*gesagt*

Wohnbauprojekt mit Glasfaser

Wohnungen im Drechselsgarten bekommen Turbo-Internet



06

Ausbildung mit vielen Plus

Sandra Käßlinger und Justin Zahner sind



13 AN*geregt*

Adventsdeko aus der Natur

Lustiger Rentierkopf, duftender Fensterschmuck und weihnachtliches Mitbringsel

.....> **AKTUELLE INFOS, WISSENSWERTES UND WICHTIGE FORMULARE**



spunkten
und zwei der fünf neuen Azubis



14 ANgemerkte Energiebörse im Hoch

Ursachen für die derzeitige
Preisentwicklung



16 Quiz im Winter

FINDEN SIE AUF: WWW.STWAN.DE

NÄCHSTE AUSGABE: MÄRZ 2022



*Liebe Leserinnen,
liebe Leser,*

vielen ist in diesen Tagen in der Schwebe. Kein Wunder also, dass Planbarkeit gefragt ist. Das betrifft auch die Sicherheit einer fundierten und umfassenden Ausbildung, wie sie die Stadtwerke Ansbach und ihre Schwesterunternehmen anbieten. Wir freuen uns über das Vertrauen, das unsere Azubis in uns setzen, und werden auch weiterhin dafür sorgen, dass die Qualität der Ausbildung bei uns sehr hoch bleibt. Lesen Sie mehr dazu ab Seite 6.

Sicher ist ebenfalls, dass wir im kommenden Jahr weiter an unseren strategischen Zielen arbeiten. Dazu gehört der Ausbau des Glasfasernetzes in Ansbach. Es trägt dazu bei, dass unsere Stadt als Wohn- und Wirtschaftsstandort attraktiv bleibt. Unser aktuelles Projekt ist die Anbindung des Wohnquartiers im Drechselsgarten (Seite 12), weitere Vorhaben befinden sich in Planung.

Ich wünsche Ihnen und Ihren Familien auch im Namen unserer Mitarbeiterinnen und Mitarbeiter noch eine schöne Adventszeit, erholsame Weihnachtstage und schon jetzt einen guten Rutsch ins Jahr 2022.

Ihr

Roland Moritzer



GEHT DEN DINGEN GERNE AUF DEN GRUND: WINFRIED SCHMOLKE HIER BEI DER ZÜNDSPANNUNGSMESSUNG IM HEIZWERK AM STADION.

Auch im Notfall immer zur Stelle

WINFRIED SCHMOLKE IST MONTEUR IN DER FERNWÄRME

Ruhe bewahren und nichts über-eilen – diesen Grundsatz beherzigt Winfried Schmolke immer dann, wenn der Störungsmelder anschlägt. Statt in Panik zu verfallen, geht der erfahrene Monteur akribisch auf Fehlersuche, bis die Ursache gefunden und möglichst behoben ist. Im Notfall auch nachts und am Wochenende.

Sechs Blockheizkraftwerke betreiben die Stadtwerke Ansbach, die im ganzen Stadtgebiet verteilt sind. Für ihre Wartung, die Abgasmessung und sonstige Kontrollen ist Winfried Schmolke zuständig. Dazu kommen etwa 50 Contracting-Anlagen, die der Fernwärmemonteur zusammen mit seinen fünf Kollegen betreut. „Ich bin viel unterwegs und habe eine wirklich abwechslungsreiche Tätigkeit“, beschreibt er seinen Job.

Mal arbeitet er im Team, mal ist er allein on tour. Richtig stressig wird es, wenn Schmolke Bereitschafts-

dienst hat. Dann muss er innerhalb von 30 Minuten vor Ort sein. „Werde ich zu Störungen gerufen, weiß ich

Fernwärme ist in Ansbach Biowärme

Fast alle Blockheizkraftwerke der Stadtwerke Ansbach werden mit Biomethan betrieben. Dieses kommt von zertifizierten Lieferanten aus Deutschland. Der Umwelteffekt ist groß. So sparen beispielsweise die beiden Blockheizkraftwerke im Heizwerk „Am Stadion“ – sie wärmen die Ansbacher Bäder, das Brückencenter und die Fachhochschule – 10.000 Tonnen CO₂ pro Jahr ein. Durch den Einsatz von Biomethan erfüllt das Fernwärmenetz rund um das Heizwerk zudem alle Kriterien des neuen GEG (Gebäudeenergiegesetz) und gilt nach der EU-Effizienz-Richtlinie als „Effiziente Fernwärme“.

Für Kunden, die nicht am Fernwärmenetz angeschlossen sind, aber trotzdem Biogas nutzen wollen, bieten die Stadtwerke Ansbach AN-Biogas 50 an. Es besteht je zur Hälfte aus Biomethan und Erdgas und erfüllt ebenfalls Anforderungen aus dem neuen GEG.

oft nicht, was mich erwartet. Klar ist aber, dass ich schnell eine Lösung finden muss, damit die Wärmeversorgung gewährleistet ist.“

Tüfteln ist Arbeit und Hobby zugleich

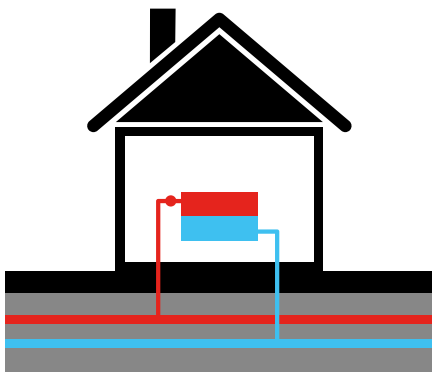
Nicht nur seine 33-jährige Berufserfahrung bei den Stadtwerken, sondern auch seine fundierten Kenntnisse in der Elektrotechnik, die sich der Radio- und Fernsehtechniker bei seiner Ausbildung angeeignet hat, helfen ihm bei seiner verantwortungsvollen Aufgabe. Diese erledigt er mit viel Herzblut, denn das Tüfteln an Maschinen ist nicht nur seine Arbeit, sondern auch sein Hobby. Defekte Roller oder Mopeds bekommt er ebenso wieder zum Laufen wie ein Blockheizkraftwerk. An seinen

aufregendsten Einsatz erinnert sich Schmolke heute mit einem Schmunzeln. Gleich zu Beginn, als er neu in der Abteilung war, sei das Heizwerk am Stadion ausgefallen und er hatte Bereitschaft. Dumm nur, dass die erfahrenen Kollegen auf Betriebsausflug waren. So werkelte der damalige Neuling so lange vor sich hin, bis alles wieder funktionierte und der Badebetrieb ohne Einschränkungen fortgeführt werden konnte. Die Feuerprobe war bestanden und die Erleichterung groß.

Heute gibt Winfried Schmolke seinen großen Erfahrungsschatz an einen neuen Kollegen weiter, denn er wird sich Ende des Jahres in den Ruhestand verabschieden. In Aktionismus verfällt er deshalb nicht. „Das lass ich alles auf mich zukommen“, sagt er entspannt. Seine vielen Hobbys und sein Engagement im Tennisverein Lichtenau werden den gebürtigen Ansbacher weiter auf Trab halten und dann gibt es ja auch noch die Freunde und Verwandten, die den Elektroexperten gerne um Rat fragen.



DIE KONTROLLE UND WARTUNG DER BHKW GEHÖREN ZU DEN HAUPTAUFGABEN DES FERNWÄRME-MONTEURS.



Was unterscheidet Nah- und Fernwärme?

Heißes Wasser, das über Heizkraftwerke oder Heizwerke aufgeheizt worden ist, kommt über ein Rohrsystem direkt zum Verbraucher. Diese Technik der Wärmeversorgung ist beim Nah- und Fernwärmenetz gleich. Unterschiede gibt es lediglich beim Netz-Umfang. Von Nahwärme spricht man, wenn es sich um kleine dezentrale Netze handelt. Größere Netze mit mehreren Haushalten bezeichnet man als Fernwärmenetze. Eine genaue Grenze gibt es nicht. Die Stadtwerke Ansbach betreiben vier Fernwärmenetze mit einer thermischen Leistung von 50 Megawatt. Zur Einordnung: Damit könnte man rund 6.000 Reihenhäuser heizen.



Justin Zahne

„Sollte ich mal
Haus bauen, wo
ich mir immer so
helfen können.“

Wir sagen: Herzlich willkommen!

FÜNF AUSZUBILDENDE SIND IM SEPTEMBER BEI DEN STADTWERKEN ANSBACH UND DER ANSBACHER BÄDER UND VERKEHRS GMBH INS BERUFSLEBEN GESTARTET.

Die Schule vermisst Justin Zahner kein bisschen, denn der 16-jährige Auracher ist seit wenigen Wochen stolzer Mitarbeiter der Stadtwerke Ansbach. Hier erlernt er den Beruf des Anlagenmechanikers – Sanitär-, Heizungs- und Klimatechnik. „Seit ich einen Rohrbruch bei uns zu Hause erlebt habe und den Handwerkern bei der Arbeit zuhause sehen konnte, wollte ich Anlagenmechaniker werden“, erklärt er seinen Berufswunsch.

Dass er nun nicht mit Haus-, sondern mit deutlich größeren Anlagen zu tun hat, begeistert ihn umso mehr. In den knapp dreieinhalb Jahren, die jetzt vor ihm liegen, lernt er, versorgungstechnische Anlagen und Systeme wie Speicher- oder Gasdruckregelanlagen zu planen, zu installieren, zu warten und instand zu halten. „Ich finde das interessant und arbeite gerne draußen und mit anderen Menschen zusammen“, sagt Zahner. Dass er im Notfall auch

mal gute Nerven beweisen muss, wenn es unter Zeitdruck etwas zu reparieren gilt, reizt ihn umso mehr. „Was ich hier lerne, kann ich auch privat gut nutzen“, ist er überzeugt und blickt in die Zukunft: „Sollte ich mal ein Haus bauen, werde ich mir immer selbst helfen können.“

Steps in mehreren Abteilungen

Zusammen mit ihm hat Sandra Käßlinger begonnen. Sie lässt sich zur Industriekauffrau ausbilden. „Dass es bei den Stadtwerken geklappt hat, freut mich riesig, denn sie waren mein Favorit.“ An ihrem neuen Arbeitgeber schätzt sie vor allem die Sicherheit und die Größe. „Anders als in kleinen Betrieben habe ich hier die Möglichkeit, viele Abteilungen kennenzulernen und auch Programme wie SAP, die nicht in jedem Unternehmen eingesetzt werden.“ Über das Berufsbild selbst hat sie bereits bei einem Praktikum

einiges erfahren und ist davon überzeugt, dass ihr damit auch später viele Möglichkeiten offenstehen. So kennt sie sich nach Beendigung der Ausbildung mit verschiedenen kaufmännischen Aufgaben aus und hat Einblicke in betriebliche Aufgabenbereiche wie Materialwirtschaft, Vertrieb und Marketing, Personal- sowie Finanz- und Rechnungswesen. Sollten sich im Rahmen ihrer Ausbildung Fragen oder besondere Wünsche ergeben, so weiß die 17-Jährige, dass nicht nur ihr Ausbilder, sondern auch die anderen Azubis im Unternehmen gerne Hilfestellungen geben. Mit ihnen ist sie bereits vernetzt, denn die Stadtwerke haben eine eigene Auszubildendenvertretung, die sich darum kümmert.

Die Ausbildung als Industriekaufmann oder -frau bei den Stadtwerken Ansbach ist von den sechs Berufsbildern, die man derzeit bei den Stadtwerken und ihren Schwesterunternehmen erlernen kann, am beliebtesten. Das gilt auch für den



SCHON ZU BEGINN DER AUSBILDUNG KANN JUSTIN ZAHNER RICHTIG HAND ANLEGEN – HIER BEIM GEWINDESCHNEIDEN UND DEM ANSCHLIEßENDEN ANBRINGEN DES WINKELSTÜCKS MIT DER ROHRZANGE.

Ausbildungsstart im kommenden September. Von den 75 Bewerbungen, die bisher eingingen, entfiel der Großteil darauf, wie Personalleiterin Barbara Krämer berichtet. Dagegen häufig unbeachtet ist die Fachkraft für Bäderbetriebe oder für Abwassertechnik. „Auch diese Berufsbilder bieten spannende Perspektiven“, wirbt Krämer, „und die Bezahlung ist bei allen gleich.“ So werden alle Neuzugänge mit rund 1.070

Euro starten, wie es der Tarifvertrag für Auszubildende



AUCH DEN UMGANG MIT KUNDEN LERNT SANDRA KÄSSLINGER (LI.) IM RAHMEN IHRER AUSBILDUNG.

Sandra Käßlinger:

„Dass es bei den Stadtwerken geklappt hat, freut mich riesig.“

des öffentlichen Dienstes festlegt. Dieser kommt auch bei den Stadtwerken zur Anwendung.

„Die Vorzüge einer Ausbildung bei uns wissen viele junge Menschen nach wie vor zu schätzen“, so Barbara Krämer, auch wenn die Gesamtzahl an Bewerbungen in den letzten Jahren etwas zurückgegangen ist. In den Bewerbungsgesprächen nimmt sie immer wieder wahr, dass die Aspekte Krisenfestigkeit und Sicherheit an Bedeutung gewonnen haben. „Die Pandemie zeigt, dass viele unserer Aufgaben systemrelevant sind und sich deren Erledigung nicht aussetzen oder reduzieren lässt. Außerdem garantieren wir eine breite und fundierte Ausbildung. Das kommt sehr gut bei den jungen Menschen an.“



BEI JEDEM STEP HAT SANDRA KÄSSLINGER EINEN ANSPRECHPARTNER. AKTUELL WIRD SIE VON ANN-KATRIN LOBER (RE.) AUS DEM PERSONALWESEN BETREUT.

Die Gespräche für den Ausbildungsstart 2022 laufen bereits, doch für 2023 werden gerne Bewerbungen angenommen.

Tipps für die Bewerbung bei den Stadtwerken & Co.

Ein Prozess fürs Bewerbungsmanagement ist auf der Karriereseite der Stadtwerke hinterlegt und sorgt für eine Vereinheitlichung. Trotzdem können sich Bewerbungen von anderen abheben..

Diese Checkliste hilft dabei:

- Sind die Unterlagen vollständig?
- Geht aus dem Anschreiben klar hervor, warum ich mich gerade hier bewerbe?
- Wurden ggf. Praktika und ehrenamtliches Engagement aufgeführt?
- Sind Lebenslauf und Anschreiben unterschrieben?
- Ist die Rechtschreibung korrekt?

Das hilft im Bewerbungsgespräch:

- Ich habe mich gut auf der Homepage über das Unternehmen informiert.
- Ich weiß über das Berufsbild Bescheid.
- Ich zeige eine offene Körpersprache.
- Ich beachte die gängigen Umgangsformen.

Info Auch sie haben sich für eine Ausbildung bei uns entschieden:

Benedikt Asimus (17 Jahre),
• Fachinformatiker für Systemintegration

Jesco Kernchen (17 Jahre),
• Fachangestellter für Bäderbetriebe

Marinela Leonhardt (21 Jahre),
• Fachangestellte für Bäderbetriebe

Ausbildung

Treibstoff Bio-Erdgas als günstige Alternative

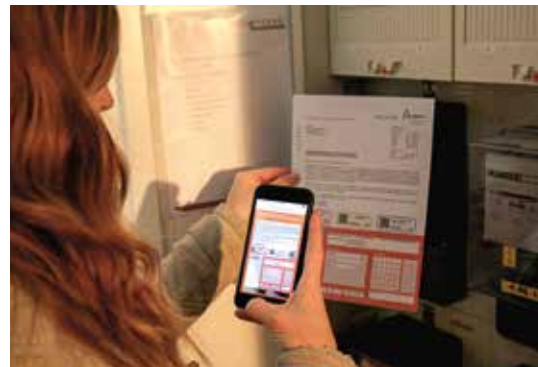
Nicht nur für den Stadtbus, sondern für jedes Erdgasfahrzeug ist Bio-Erdgas eine gute Alternative, denn es schont zugleich das Klima und den Geldbeutel. Bio-Erdgas, das Kunden an der Tankstelle der Stadtwerke Ansbach in der Bahnhofstraße 14 (Tankpoint) zapfen, wird aus Gülle sowie aus organischen Reststoffen hergestellt und ist somit nachhaltig. Im Preisvergleich mit anderen Treibstoffen kostet Bio-Erdgas nur etwa die Hälfte. Wer sich über die aktuelle Preisentwicklung an den Tankstellen informieren will, kann dafür die kostenlose AN-App der Stadtwerke Ansbach nutzen. Darin ist ein bundesweiter Spritpreis-Check integriert, der entweder nach Postleitzahl, Ort und/oder Treibstoffart sowie Tankstellenbetreiber filtert.



www.stwan.de/Erdgasmobilität

Zählerstände einfach übermitteln

In den nächsten Tagen bekommen Kunden der Stadtwerke Ansbach Post, denn die alljährliche Zählerstandsablesung steht an. Bis zum 7. Januar 2022 können die Daten für den Strom-, Gas- und Wasserverbrauch auf verschiedenen Wegen übermittelt werden. Am unkompliziertesten ist es, die Werte online im Kunden-Portal einzutragen. Dieses ist über die Homepage oder auch die AN-App erreichbar. Optional kann die zugesendete Karte ausgefüllt und portofrei zurück an die Stadtwerke gesendet werden. Der darauf aufgedruckte QR-Code dient ebenfalls zur Zählerstandserfassung. Eine Anleitung findet sich auf der Stadtwerke-Homepage unter Services. Anfang des kommenden Jahres erhalten die Kunden dann die Abrechnung ihres Verbrauchs.



www.stwan.de

Opernübertragung per Live-Stream

Was die Stadtwerke Ansbach alles leisten können, stellten sie Mitte September beim Konzert „Oper für alle“ unter Beweis. Fast 3.000 Besucherinnen und Besucher konnten Stars der klassischen Musik live auf dem Karlsplatz erleben. Doch auch alle die, die keine Karten hatten oder nicht nach Ansbach kommen konnten, hatten die Möglichkeit, per Stream dabei zu sein. Kostenfrei hatten die Stadtwerke Ansbach die Verbindungen zu ihrem Glasfasernetz hergestellt, das mit einer stabilen hohen Bandbreite den Operngenuss am Bildschirm überhaupt erst möglich machte. Auch die Konfiguration der Geräte und die Planung im Vorfeld wurden von der IT-Abteilung der Stadtwerke übernommen.



FOTO: © ZEYNEL DÖNMEZ

www.stwan.de/Geschäftskunden/Glasfaser/

Auf der Suche nach dem perfekten Saunahandtuch

MATERIAL, GRÖSSE UND VERARBEITUNGSDETAILS

SIND WICHTIGE KRITERIEN

Winterzeit ist auch Wellnesszeit. Im Aquella beispielsweise erwartet Besucherinnen und Besucher jetzt die Finnische Sauna. Hier geht es bei Temperaturen von 60°C bis 95°C sowie einer Luftfeuchtigkeit um die 20 Prozent richtig zur Sache: Der Schweiß dringt schnell aus allen Poren. Damit er nicht auf Bänke und Boden tropft, ist ein Handtuch Pflicht. Doch bei dessen Wahl ist einiges zu beachten.

Schweiß handelt, der den Wärmehaushalt reguliert, ist er dünnflüssig, klar und ohne unangenehmen Geruch. Dennoch ist es unhygienisch und unappetitlich, im Schweiß des Vorgängers zu sitzen. Ein Handtuch ist also unabdingbar, zumal es auch die Haut vor der Berührung mit heißem Holz schützt.

dritten Bank, wie es sie im Aquella gibt, sollte man jedoch mindestens ein zusätzliches kleines Handtuch für die Füße mitbringen, sodass kein Schweiß auf die Holzbänke läuft. Gut aufgehoben ist man auf jeden Fall mit einem speziellen Saunatuch, das 80 x 200 Zentimeter misst. Abhängig von der Körpergröße bietet es eine ideale Liegefläche ohne Stückwerk.



Die richtige Größe finden

Das klassische Badetuch ist in der Regel 100 Zentimeter breit und 150 Zentimeter lang. Es reicht also nicht aus, um auch Beinen und Füßen Platz zu bieten, wenn man sich beispielsweise auf der Bank hinlegen möchte – zumal dann auch noch der Kopf einige Handtuch-Zentimeter benötigt. Entweder nutzt man also zwei Badetücher oder setzt sich. Sitzt man auf der unteren Bank und die Füße berühren den Boden, ist das Badetuch ausreichend und kann beim Anlehnen noch in den Rücken gespannt werden. Bei der gestaffelten zweiten oder



Für den Besuch der eigentlichen Schwitzzelle eher ungeeignet sind Saunakilt oder Saunasarong. Beide bedecken die Haut nicht im ausreichenden Maße. Auch für den Ruhebereich der Sauna sind sie nur in Kombination mit anderen Handtüchern empfehlenswert, denn auch hier fühlen sich die meisten Besucherinnen und Besucher wohler, wenn sie den direkten Kontakt mit Liegen etc. vermeiden.

Diese Materialien sind ideal

Um den Schweiß zuverlässig aufnehmen zu können, müssen die Handtücher saugfähig sein. Reine Baumwolle oder eine Mischung mit Leinen bietet sich besonders an, denn beides lässt sich auch bei 95 Grad waschen, sodass Bakterien entfernt werden. Außerdem sollte das Material nicht zu dünn sein, um auch beim Liegen auf Holz einen gewissen Komfort zu bieten. Gänzlich ungeeignet sind Handtücher mit Kunstfaseranteil. Diese nehmen Flüssigkeiten in der Regel nicht optimal auf. Zugleich

Wer in die Finnische Sauna kommt, schätzt den Effekt des Schwitzens. Weil der Körper aufgrund der Hitze die eigene Temperatur konstant halten will, versucht er, sich mit den kleinen Wasserperlen abzukühlen. Dabei handelt es sich zu 99



Prozent um Wasser, bei dessen Aussonderung die Drüsen „durchgespült“ werden – daher auch das Gefühl von „porentiefer Reinigung“ nach dem Saunagang. Weil es sich hauptsächlich um ekkrinen

Unser Tipp

Versehen Sie sowohl Handtücher als auch Badeschlappen mit besonderen Kennzeichen oder Namensetiketten. So ist eine Verwechslung ausgeschlossen.



EIN BESUCH IN DER SAUNA IST HERRLICH SCHWEISSTREIBEND. DAMIT KEINE FLÜSSIGKEIT AUF'S HOLZ TROPFT, SOLLTE DAS HANDTUCH MÖGLICHT GROSS SEIN.

wandern nach einiger Zeit Geruchsmoleküle tief in die Faser hinein und lassen sich nur schwer entfernen.

Das gehört in die Saunatasche

Neben dem Saunatuch für die Schwitzzelle werden auch Tücher fürs

Abtrocknen nach der Dusche und fürs Entspannen im Ruhebereich benötigt. Die Zahl hängt vom persönlichen Empfinden ab. Als empfehlenswert hat es sich jedoch erwiesen, neben dem „Schwitztuch“ ein Badetuch fürs Abtrocknen und einen Bademantel für die Liege mitzunehmen. Wer leicht friert, sollte noch ein Tuch für die Haare und eines zum Einwickeln der Füße mitbringen. Hier gehen

natürlich auch dicke Socken.

Nicht vergessen werden sollten zudem Badeschlappen, Getränke in bruchsicheren Flaschen und bei Bedarf Pflegeprodukte. Duschgel oder Seife sind nach dem Saunabad übrigens unnötig, denn der Körper ist bereits ausreichend gereinigt.



Gutschein zum Fest

Warum nicht ein Stück Wellness zum Fest verschenken? Im Aquella-Online-Shop finden Sie einen weihnachtlich gestalteten Gutschein zum Selbstaussdrucken. Im Angebot sind Gutscheine im Wert von 10, 20 und 30 Euro sowie Gutscheine für Sauna-Tageskarten. Sie haben eine Gültigkeit von fünf Jahren und sind übertragbar. Ebenfalls können Geldwertkarten online gekauft werden. Bei der 50-Euro-Geldwertkarte werden zehn Prozent Nachlass auf den Eintrittspreis gewährt, bei der 100-Euro-Geldwertkarte 20 Prozent. Der Bezug ist auch am Empfang der Stadtwerke möglich.

www.myaquella.de/shop

Glasfaser wird immer mehr zum Standard bei Immobilien

ALLE WOHN EINHEITEN IM DRECHSELGARTEN BEKOMMEN

ANSCHLUSS ANS HIGH-SPEED-INTERNET



DIE SPLEISSBOX FÜRS AN-NET WIRD VON HERBERT BAYER INSTALLIERT. IN IHR WERDEN FASERN AUFGEFÄCHERT.

Homeoffice, Streaming und Internet-Telefonie – die zukünftigen Bewohnerinnen und Bewohner des Drechselsgartens werden hierfür eine leistungsstarke Glasfaser-Verbindung nutzen können. Die Stadtwerke Ansbach liefern bei diesem Wohnbauprojekt nicht nur den Glasfaserhausanschluss, sondern realisieren zusätzlich die Glasfaser-Verteilung bis in jede Wohneinheit.

Bereits bei der Wärmeversorgung des neuen Quartiers, das derzeit gebaut wird, arbeiten die Stadtwerke Ansbach und der Bauherr Rothschild Liegenschaften GmbH gut zusammen. Jetzt wurde die Kooperation um die Glasfaserausstattung erweitert. „Weil wir vom Bauherren schon früh in die Planungen einbezogen wurden, ist eine Glasfaser-Ausstattung ohne großen Zusatzaufwand möglich“, erklärt Stefan Klement von den Stadtwer-

ken. Die Anschlüsse in den Wohnungen seien bereits gelegt, nun wird der Glasfaserhausanschluss vorbereitet. Ist alles fertig, können je nach Vertrag bis zu 300 Mbit pro Sekunde heruntergeladen werden.

Glasfaser bis ins Gebäude hinein

Experten sind sich weitgehend einig: Dem reinen Glasfasernetz gehört die Zukunft, denn mit anderen Verfahren, wie dem Vectoring, bei dem für den Wohnungsanschluss Kupferkabel zum Einsatz kommen, werden ähnliche Geschwindigkeiten nicht erreicht. Weil bei den Stadtwerken Ansbach das Glasfaserkabel nicht nur bis zum Verteilerkasten, sondern direkt bis in die Wohnung hineingeführt wird,

Stefan Klement:
„Gerade bei privaten Haushalten verzeichnen wir eine deutlich gestiegene Nachfrage.“

ist es erheblich leistungsfähiger. „Gerade bei privaten Haushalten verzeichnen wir eine deutlich gestiegene Nachfrage“, erklärt Stefan Klement. „Aber auch immer mehr Immobilienbesitzer interessieren sich dafür, steigert doch der Glasfaseranschluss den Wert ihrer Mietobjekte.“

Beim Ausbau der Glasfaserinfrastruktur greifen die Stadtwerke Ansbach auf regionale Handwerksfirmen zurück. Im Falle des Drechselsgartens kommen die Firmen Bayer & Berger Elektronik GmbH und die Firma Jochen Kern zum Einsatz. Sie liegen gut im Plan. Bis die ersten Mieter und Eigentümer im Sommer 2022 einziehen werden, wird die Vernetzung mit den Glasfasern zuverlässig fertig sein.



Fröhlich-bunte Adventsdekoration selbst gemacht!

TIPPS FÜR WEIHNACHTEN IM EINKLANG MIT DER NATUR

Zur Einstimmung aufs Weihnachtsfest, gehört die passende Dekoration. Voll im Trend: natürliche Materialien. Ob Fundstücke aus der reichen Natur rund um Ansbach oder der Inhalt der Gewürzdose – fast alles kann zu wunderschönen Dekorationselementen werden. Lassen Sie sich inspirieren.

Zweige, welches Laub, Eicheln, Tannen- oder Kiefernzapfen eignen sich besonders gut fürs Dekorieren. Wer mit der Familie bastelt, kann das Sammeln mit einem gemeinsamen Spaziergang verbinden. Denken Sie jedoch daran, sorgsam mit den Fundstücken umzugehen. Denn was auf den ersten Blick vielleicht nach

einem schönen Dekoobjekt für die eigenen vier Wände aussieht, bietet im Winter auch Insekten Schutz oder könnte eine lebenswichtige, nächste Mahlzeit für die Tiere des Waldes sein. Nehmen Sie also nur das mit, was sie wirklich für Ihre Weihnachtsdekoration brauchen. Die Natur dankt es Ihnen!



RENTIERKOPF AUS KIEFERNZAPFEN

Besonders schnell lassen sich Kiefernzapfen zu einer kreativen Weihnachtsdekoration umfunktionieren. Für den Rentierkopf benötigt man beispielsweise kein großes Basteltalent, sondern nur noch ein paar Zweiglein, eine rote Beere (wahlweise eine Holzkugel) und zwei weiße Perlen als Augen. Alles mit der Heißklebepistole fixieren und die Pupillen per Edding aufmalen – schon ist die lustige Dekoration fertig. Wer den Rentierkopf aufhängen will, befestigt einfach noch ein Band.

WEIHNACHTLICHER DUFT AM FENSTER

Eine schnelle Dekoration entsteht, wenn man Orangen oder auch Zitronen mit Nelken spickt. Die Schale der Frucht sollte dafür nicht zu hart sein. An Bänder gebunden schaut das verzierte Obst nicht nur schön aus, sondern verströmt auch einen wunderbar weihnachtlichen Duft. Zur einfachen Befestigung dient geschwungener Draht. Das Loch dafür wird mit einem Schaschlikspieß vorgebohrt.



TONBLUMENTOPF ALS DEKORATIVES MITBRINGSEL

Ein Tonblumentopf, etwas Moos, dünne Zweige, ein größerer Zapfen oder auch mehrere kleinere und Bänder nach Belieben sind die Materialien für diese schöne und einfache Dekorationsidee. Wer möchte, kann das Band noch mit getrockneten Zitrusfrüchten verzieren. Den Topf am besten mit Zeitungspapier ausstopfen, damit man Moos und Zapfen auch gut sieht und die Dekoration nicht modert.

Hinter-
grund

Warum die Energiemärkte verrücktspielen

Die Großhandelspreise für Erdgas und Strom kennen seit einiger Zeit nur eine Richtung: steil nach oben. Vor allem die Erdgaspreise sind seit Beginn des Jahres exponentiell gestiegen.

URSACHE WETTER

Eine lange Kälteperiode im letzten Winter führte dazu, dass Erdgasspeicher erst später als sonst üblich aufgefüllt werden konnten. Dazu kam, dass das Windjahr schwach war, sodass Gaskraftwerke oft zur Stromerzeugung einspringen mussten. Außerdem produzierten aufgrund der Hitze mancherorts auch viele Wasserkraftwerke nicht in gewohnter Weise Strom, wie zum Beispiel in Brasilien und den USA.



URSACHE WIRTSCHAFT

Vor allem in China, aber auch in anderen asiatischen Ländern hat sich die Wirtschaft von Corona erholt. Der Strombedarf zog und zieht auch weiterhin dadurch stark an. Da die Energiemärkte über die Energiebörse international verbunden sind und sich der Preis aus Angebot und Nachfrage ergibt, hat dies einen direkten Einfluss auf die Preisentwicklung in Europa.





URSACHE WARTUNGS- ARBEITEN

Umfassende Wartungsarbeiten in Norwegen und Russland an den Förder- und Transportanlagen im Sommer haben die Importmengen von Flüssiggas nach Europa reduziert. Die Folge: Der Engpass beim Erdgas hat sich weiter verschärft und die Preise so nach oben getrieben.

URSACHE CO₂-ABGABE

Die steigenden Energiepreise sind auch im europäischen CO₂-Emissionshandel begründet. So kosteten im September CO₂-Zertifikate, mit denen sich Unternehmen Verschmutzungsrechte erkaufen, über 60 Euro pro Tonne. Zum Vergleich: Anfang 2017 hatte die Tonne noch rund fünf Euro gekostet. Mit den höheren Kosten für die Verschmutzungsrechte verteuert sich auch die fossile Energie.



URSACHE NETZNUTZUNGSENTGELTE



Versorgungsunternehmen müssen sowohl für den Gas- als auch für den Stromtransport im kommenden Jahr höhere Netznutzungsentgelte zahlen. So werden bei Gas durchschnittlich rund acht Prozent mehr fällig und bei Strom zwei Prozent. Die Netznutzungsentgelte machen etwa ein Fünftel der Gas- und Strompreise aus.



QUIZ!

IM WINTER

WIE WIRD DER IM BILD DARGESTELLTE BRUNNEN BEZEICHNET?

6	5				1	3
	3				5	2
			1			6
			2	3	8	
7				6		
	2	3			6	9
	7		4		5	
	1	2	5			
	9			1		



Auflösung letztes Gewinnspiel

AUSGABE 3/2021

DIE RICHTIGE ANTWORT AUF UNSERE LETZTE GEWINNFRAGE LAUTETE „BAYERISCHER VERWALTUNGS-GERICHTSHOF“. DER HAUPTPREIS, EIN 150-EURO-GUTSCHEIN FÜR DIE BERGWELT VALTIN, GING AN JOACHIM HOFMANN. DIE 5 SAUNA-GUTSCHEINKARTEN FÜR DAS AQUELLA ANSBACH GINGEN AN: EMMA BINHAMMER, JULIAN BOGENDÖRFER, LISA JÖRG, DIETER SCHMID UND MEIKE SCHUH.

Die Lösung ...
... des Sudokus
finden Sie auf
unserer
Website!

Gewinne:



1 X 200-EURO-GUTSCHEIN FÜR DAS MODEHAUS RUMMEL

5 X 20-EURO-GUTSCHEIN FÜR DAS BRÜCKEN-CENTER ANSBACH

Sie finden die ausführlichen Informationspflichten zum Datenschutz nach Art. 12, 13 DS-GVO ebenfalls unter www.stwan.de/kundenzeitschrift. Wir, die Stadtwerke Ansbach GmbH (Kontakt DSB: datenschutz@stwan.de), verarbeiten Ihre uns im Rahmen des Gewinnspiels übermittelten personenbezogenen Daten ausschließlich zum Zweck der Durchführung des Gewinnspiels. Rechtsgrundlage ist Art. 6 Abs. 1f) DS-GVO. Die personenbezogenen Daten werden nach Beendigung des Gewinnspiels innerhalb eines Monats gelöscht. Unser berechtigtes Interesse im Rahmen der Verarbeitung ist es, dem Leser ein interessantes Gewinnspiel mit attraktivem Preis gemäß der Lesererwartung zu bieten.

Absender (bitte unbedingt angeben *)

* Name, Vorname _____

* Straße u. Hausnummer _____

* PLZ, Ort _____

E-Mail _____ * Tel.-Nr. _____

Bitte frankieren

Wie wird der im Bild dargestellte Brunnen bezeichnet?

S B B U

TEILNAHMEBEDINGUNGEN: Einfach die Gewinnfrage beantworten und die vollständig ausgefüllte Postkarte an die Stadtwerke Ansbach schicken beziehungsweise persönlich bei den Stadtwerken in der Rühländer Straße 1, Ansbach, abgeben oder einwerfen. Alternativ kann der Coupon auch an die Nummer 0981 8904-192 gefaxt werden.

Einsendeschluss: 07.01.2022

ANTWORTKARTE

Stadtwerke Ansbach GmbH
Postfach 11 55

91502 Ansbach